



Itineraris

Reptes i realitats

coneixement del medi 6

23

SOLUCIONS

Atenció
a la diversitat



Resposta procedimental.

- Consulta l'[enllaç](#) per conèixer millor com era la vida de les cultures precolombines i escriu alguna cosa que hagi après sobre...

- El seu art:

- Els animals que tenien:

- El lloc on vivien:

- Les creences que tenien i les religions que practicaven:

- La manera com afrontaven la mort:

• Busca informació sobre la primera volta al món i contesta:

- Qui encapçalava l'expedició? I qui la va finançar? Encapçalava l'expedició el portuguès Fernão de Magalhães. La va finançar la Corona espanyola.



- Quin era l'objectiu de l'expedició, originàriament? Arribar a les Índies Orientals.
- En quina direcció van començar a navegar? Cap a l'oest.
- Quants homes van començar el viatge? I quants el van acabar? El van començar 234 homes. Només el van acabar 18.
- Per què Magalhães va ser substituït? Qui va assumir, llavors, el comandament? Perquè va morir durant el viatge. El va rellevar Juan Sebastián Elcano, que va acabar la volta al món.
- Quant va durar el viatge, finalment? Dos anys, onze mesos i dues setmanes.



• Mira l'interactiu L'època dels descobriments i contesta les preguntes següents:

- Per què en aquella època es van començar a fer viatges més llargs? *Perquè es van millorar les tècniques de construcció de vaixells. Les caravel·les, els galions i els bergantins nous eren més grans, més resistents i més lleugers i, per tant, permetien fer viatges més llargs amb millors condicions.*
- Quins mitjans de transport es feien servir? *Caravel·les, galions i bergantins.*
- Com eren les ciutats? *Les ciutats eren més extenses i més poblades. Es van convertir en un nucli per a les activitats artesanals i comercials.*
- Quins productes arribaven del nou continent? *Productes agrícoles: el tomàquet, la patata, el blat de moro, el cacau, el tabac...*

Resposta procedimental.

- Llegeix el text i subratlla les idees principals sobre cadascuna de les principals civilitzacions indígenes americanes:

LES CIVILITZACIONS PRECOLOMBINES

Quan els europeus van trepitjar el continent americà, van trobar tres civilitzacions molt avançades: els asteques, els inques i els maies.

ELS ASTEQUES

Des del segle XIII, els asteques havien creat una civilització brillant i avançada que comprenia les terres de l'actual Mèxic. La seva capital, Tenochtitlán, va arribar a ser el centre d'un poderós imperi que dominava molts pobles de les zones veïnes.

EL PODER I L'ECONOMIA. L'emperador asteca tenia un poder il·limitat. La majoria de la població es dedicava a l'agricultura, i el blat de moro n'era l'aliment bàsic. L'artesania i el comerç es concentraven sobretot a les ciutats. L'esclavitud era freqüent entre els asteques.

LA RELIGIÓ tenia un pes molt important. Creien en molts déus, entre els quals destacava Quetzalcóatl, a qui s'atribuïa la creació dels homes i de les plantes que els proporcionaven menjar. Els sacrificis humans eren molt habituals i el canibalisme es practicava habitualment.

LA CIÈNCIA I L'ART. Els asteques eren grans matemàtics i astrònoms i tenien amplis coneixements de medicina i anatomia. En l'art, van destacar per la construcció de grans piràmides esglaonades.

LA FI DE L'IMPERI ASTECA. L'any 1519, durant el govern de Moctezuma II, els castellans, encapçalats per Hernán Cortés (1485-1547), van desembarcar a les costes de l'imperi asteca. Començava així el declivi de la civilització asteca i la incorporació del territori als dominis de la monarquia hispànica.



Escultura asteca amb un fruit del cacau.



Acamapichtli, primer emperador asteca.



A les piràmides asteques s'hi celebraven cerimònies religioses en què es feien sacrificis humans.

ELS MAIES

Els maies es van estendre per l'Amèrica Central. Mai no van arribar a ser un imperi centralitzat, sinó que eren un conjunt de ciutats estat amb influències i evolucions diferents.

Van arribar a ser una civilització esplendorosa, especialment entre els segles VII i VIII, quan es van construir els grans temples piramidals i es van desenvolupar grans ciutats com Tikal, Palenque i Río Azul.

L'ECONOMIA I LA CIÈNCIA. L'agricultura — blat de moro, cacau, cotó — va ser la principal font de riquesa dels maies. Les tècniques de conreu recorden les del neolític. Desconeixien l'ús dels metalls, la roda, els adobs i els animals de tir; en canvi, havien aconseguit uns coneixements d'astronomia notables —el calendari maia, basat en els astres, era d'una exactitud sorprenent— i un sistema d'escriptura jeroglífica molt complex.

LA RELIGIÓ. Era molt important, de tal manera que la casta sacerdotal dirigia la vida política i social. Els déus maies estaven relacionats amb les forces de la naturalesa i exigien sacrificis humans i d'animals.

LA FI DE L'IMPERI MAIA. Quan els conqueridors van iniciar la invasió del territori dels maies (1525), aquesta civilització estava immersa en una gran decadència i patia fortes desavinences internes, per això la conquesta va ser fàcil.



Piràmide de Kukulcan
(Chichén Itzá).



Sacerdots i nobles
en una pintura
mural a Bonampak
(Chiapas, Mèxic).



Il·lustració que evoca el ritual del
joc de la pilota, en què un equip
simbolitzava la llum i l'altre, la
foscor. Es creu que els jugadors
perdedors eren sacrificats als déus.

ELS INQUES

Durant el segle XIV, els inques, un poble que s'havia originat a partir de la ciutat de Cusco, van començar a expansionar-se pel sud del continent americà. El seu imperi tenia com a eix la serralada dels Andes i comprenia territoris de la selva amazònica i dels deserts xilens.

EL PODER I L'ECONOMIA. L'inca era el nom que rebia el seu emperador, un personatge amb un poder absolut sobre les terres i els seus súbdits. L'agricultura es basava en el blat de moro i la patata, i la ramaderia, amb ramats de llames, alpaques i vicunyes que els proporcionaven productes bàsics com la carn, la llet i la llana, tenia un paper destacable.

La necessitat de controlar un territori tan gran va fer imprescindible la construcció d'una extensa xarxa de camins que al llarg de 6.000 km connectava els punts més remots de l'imperi amb Cusco. Un poderós exèrcit i una gran quantitat de funcionaris van ser les peces clau per poder sostenir aquest imperi.

L'URBANISME. Els inques van desenvolupar un urbanisme amb tècniques molt avançades d'enginyeria. El Machu Picchu n'és l'exemple més espectacular.

LA FI DE L'IMPERI INCA. Es calcula que a l'arribada de les tropes castellanes, comandades per Francisco Pizarro (1478-1541), l'imperi inca era integrat per 12 milions de persones. Pizarro, aprofitant les divisions internes i les rivalitats entre les ètnies que formaven l'imperi, va fer decapitar l'emperador Atahualpa l'any 1533.



Machu Picchu
(Perú).



Tupac Amaru, considerat el darrer inca, va encapçalar la resistència contra l'invasor, però va ser derrotat i executat l'any 1572.

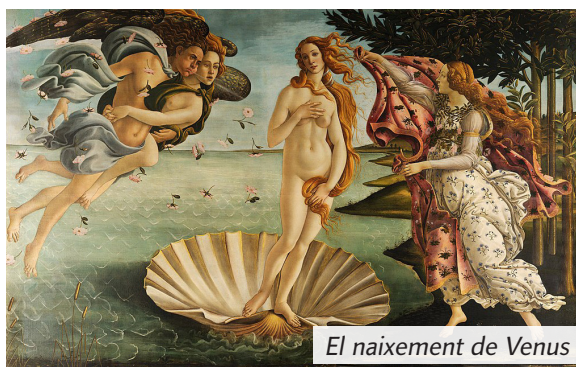
1 Marca la resposta correcta a aquestes preguntes sobre l'edat moderna:

- Abans de l'arribada de Colom, quina d'aquestes civilitzacions hi havia a Amèrica?
 asteca fenícia micènica
- En quin viatge, dels quatre que va fer, Colom va trepitjar el continent americà?
 en el quart en el tercer en el segon
- Quin d'aquests productes és originari d'Amèrica?
 l'arròs la taronja la patata
- Quin estil artístic té com a model l'art de l'antiguitat clàssica?
 el Renaixement el Barroc el Gòtic
- Qui va defensar que la terra girava al voltant del sol aplicant mètodes científics?
 Galileu Martí Luter Vasco da Gama



2 Amb quina d'aquestes característiques relacionaries aquestes obres?

- A Representació de temes de la mitologia
- B Importància dels claroscurs
- C Acostament a la natura



C



B

- A quin estil artístic pertanyen? Renaixement / Sandro Botticelli
- Qui és l'autor de cada una? Barroc / Diego Velázquez

DATA:

NOM:

1 Quines causes van afavorir el descobriment d'Amèrica per part de Castella? Explica-ho fent servir aquestes paraules:

nord d'Àfrica • turcs • Mediterrània • or • espècies • Àsia

Resposta model: A causa del domini musulmà del nord d'Àfrica i la presència dels turcs a la Mediterrània, Castella, que comerciava amb Àfrica i Àsia i necessitava or per encunyar monedes i espècies per conservar la carn, va haver de buscar una ruta alternativa per arribar a Àsia.

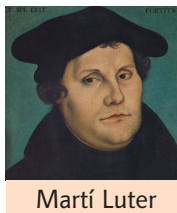


2 Llegeix el text següent i, després, respon:

Aquest corrent de pensament propugnava l'ús de la raó com a manera de comprendre el món i com a base del pensament i de l'ensenyament i defensava la llibertat individual i la igualtat de drets.

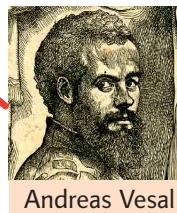
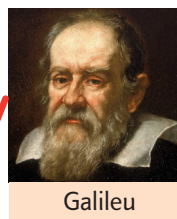
- De quin corrent parla el text? La Il·lustració
- Explica amb les teves paraules quines són les seves idees fonamentals: Resposta oberta. S'han de referir a l'ús de la raó, la llibertat individual i la igualtat de drets

3 Relaciona aquests personatges amb les noves maneres de pensar de l'edat moderna:



REFORMA
PROTESTANT

REVOLUCIÓ
CIENTÍFICA



- Defineix què va ser la Reforma protestant: Resposta model: La Reforma protestant va ser un moviment religiós nascut al segle XVI que propugnava una renovació de l'Església catòlica

4 Trieu una obra d'art del Renaixement o del Barroc i proposeu als companys i les companyes que la identifiquin.

DATA:

NOM: